



VERMUTS D'OBRA 06.març.10  
Valls | Alcover



Ampliació de l'Institut les Fonts del Glorieta  
Anton Pàmies Martorell

V16

## Ampliació de l'Institut les Fonts del Glorieta d'Alcover Anton Pàmies Martorell

### 1.- Antecedents :

Es tractava de projectar l'ampliació del SES 2.0 (SECCIÓ D'ENSENYAMENT SECUNDARI) Les Fonts del Glorieta, fins completar un IES 3/2 (3 línies d'ESO i 2 de batxillerat).

Es troba situat al municipi d'Alcover (L'Alt Camp). El SES ja l'havia projectat el mateix autor feia pocs anys, seguint la proposta guanyadora d'un concurs de GISA.

### 2.- Les condicions del solar:

La forma final del solar on s'edifica l'IES Les Fonts del Glorieta, es ben irregular i quelcom trapezoidal. Existeix un desnivell d'uns 3m. entre el carrer Rodes (amb el poliesportiu municipal (cota 237) i el nivell del pati de jocs establert en la primera fase ja finalitzada i ocupada (cota 233,55).

De manera similar a la disposició donada a la primera fase (SES 2.0) , els passos que conformen les plantes d'aquesta ampliació, es fan coincidir amb l'eix nord-sud, orientant la majoria de dependències a llevant i algunes a ponent.

Les millors vistes es troben en la direcció de ponent, on s'hi poden observar les muntanyes de l'Albiol i de Mont-ral. Cap a llevant només es pot observar la façana de ponent de la primera fase, distant 8 m.

### 3.- Justificació de la solució adoptada:

Per tal d'evitar reformes i ampliacions no desitjables quan el centre ja està ocupat, la primera fase s'havia construït disposant els espais comuns amb la superfície finalment requerida i per tant el programa a satisfer era el complement de l'anterior. Seguint la proposta inicial, l'ampliació es disposa a ponent i connectada en els pisos superiors per unes passeres tancades i vidriades.

L'ampliació es planteja mitjançant una juxtaposició immediata, emprant una junta de dilatació de fàcil resolució constructiva. Una mena de pas o carrer transversal als dos volums finals, vincula les dues fases a nivell de planta baixa, passant sempre prop de la biblioteca, la qual les pretén unir simbòlicament.

### El SES (2-0) o primera fase:

En planta baixa s'hi van disposar l'àrea d'administració, la biblioteca, l'àrea de serveis i l'AMPA amb el seu accés independent des del carrer i un porxo gran i profund davant les pistes de joc.

També s'hi disposà la sala de gimnàstica amb els vestidors i un porxo d'unió amb l'aulari.

A les plantes superiors s'hi disposaren les diferents aules del primer cicle d'ESO, l'aula taller i les aules específiques a més dels departaments, tutories i nuclis de serveis pels alumnes i professors.

### L'ampliació a un IES 3/2:

El volum té una amplada, un sistema estructural i un número de plantes similar al de la primera fase. A la cruïlla més ampla orientada a llevant s'hi disposen les quatre aules d'ESO de la tercera línia (P.B.), les quatre aules de batxillerat de les dues línies demanades (P.1), l'aula complementària, l'aula de plàstica i els dos laboratoris (P.2). A la cruïlla menor, orientada a ponent, s'hi disposen a planta baixa una tutoria i un magatzem docent i a les dues plantes superiors un departament i un aula d'atenció individualitzada, a més d'un nucli d'aseos pels alumnes d'aquesta ampliació.

Per últim a la planta baixa també s'hi disposa l'aula de tecnologia de 120 m<sup>2</sup>. de tal manera que pel seu sostre trepitjable es pot gaudir d'un accés alternatiu o d'evacuació d'aquesta ampliació a nivell del carrer de Les Rodes. A nivell de la primera planta i justament tocant l'accés alternatiu des del carrer Rodes, s'hi situa la saleta de 15 m<sup>2</sup>. per l'associació d'alumnes del centre.

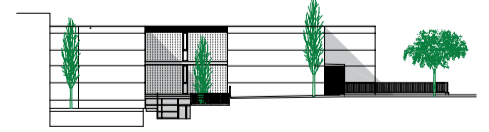
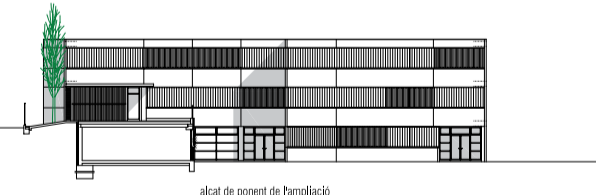
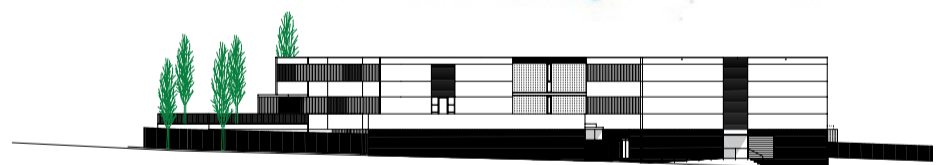
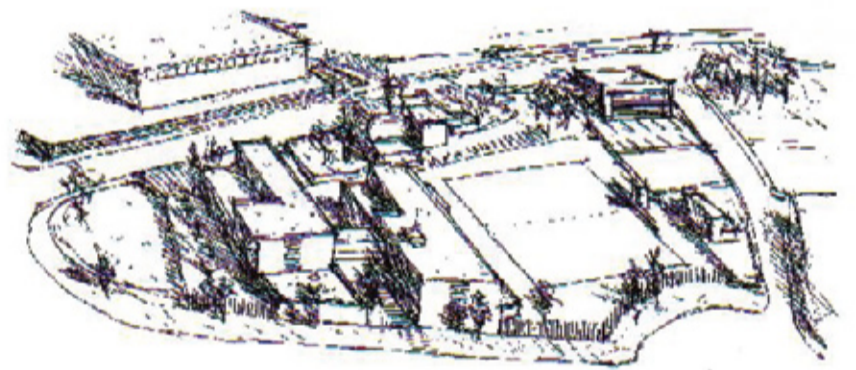
La connexió amb la primera fase es realitza per una mena de pont translúcid, per damunt del vestíbul principal de la primera fase, de manera que permet la relació d'aquesta ampliació amb la resta dels departaments i amb la sala de professors i els diferents cicles de l'ESO del SES inicial.

Amb aquest plantejament hom creu que es clarifiquen prou be els diferents cicles d'ESO i BAT, al llarg del passadís de cada planta. Igualment la mena d'alforja penjada dels passadissos centrals per la banda de ponent, permet ubicar-hi amb claredat les dues aules petites, els dos departaments i tutoria (properes a les homòlogues de la primera fase) i el nucli de circulacions vertical o escala que complementa els dos nuclis de la primera fase , així com el nucli de lavabos pels alumnes. Els alumnes gaudeixen ara del nou pati de jocs situat a ponent de l'ampliació, el qual s'ha estructurat en diferents nivells atenent la topografia del terreny.

### 4.- Sistemes constructius:

Al igual que a la primera fase, es van emprar sistemes mixtes: la major part de l'estructura és de formigó armat feta in situ, amb forjats reticulats de 35 cm. Les àrees amb llums més importants es cobriren amb plaques alveolars deixades vistes.

Els tancaments són majoritàriament fets amb panells de formigó prefabricat de 20 cm. de gruix amb aïllament incorporat i un trasdossat interior de fàbrica de blocs de formigó, igual que l'emprat per a totes les divisions interiors. Alguns paraments es cobreixen amb planxes d'acer galvanitzat, seguint el precedent d'unes parts de la primera fase, oferint així unes façanes homogènies que gairebé impedeixen notar la condició d'haver-se construït el centre en dues fases.



Anton Pàmies, arqte. Projecte i direcció d'obra	
Miguel A. Martínez (SGS) Direcció d'execució	
Any de construcció	2009
Sup. constr. ampliació	1.513 m <sup>2</sup>
Sup. constr. primera fase	2.933 m <sup>2</sup>
Sup. constr. total Institut 3/2	4.446m <sup>2</sup> (inclou gimnàs i vestidors)
Col·laboradors LERSO, enginyers d'instal·lacions	
Pressupost total 1.400.000 € IVA inclòs,	
Termini de construcció segons contracte claus en ma: 10 mesos	



PLANTA BAIXA E: 1/400



PLANTA PRIMERA E: 1/400